

Verklaringhouder:	Unifloor B.V.
Uitgever:	Kiwa-Ecobility Experts
Programma houder:	Kiwa-Ecobility Experts
Registratienummer:	EPD-Unifloor-260-NL
Datum van uitgifte:	11.11.2022
Geldig tot:	11.11.2027



## Jumpax<sup>®</sup> Nature

Deze milieuproductverklaring (EPD) is gebaseerd op de levenscyclusanalyse van het Jumpax<sup>®</sup> Nature vloersysteem van Unifloor B.V.

## 1. Algemene informatie

### Unifloor B.V.

**Programma operatie:**

Kiwa-Ecobility Experts  
Voltastr. 5  
13355 Berlijn  
Duitsland

**Registratienummer:**

EPD-Unifloor-260-NL

**Datum van uitgifte:**

11.11.2022

**Werkingsfeer:**

Deze EPD is gebaseerd op de levenscyclusanalyse van het Jumpax® Nature vloersysteem van Unifloor B.V.

De verklaringhouder is aansprakelijk voor de onderliggende informatie en het bewijsmateriaal. Kiwa-Ecobility Experts is niet aansprakelijk voor informatie van de fabrikant, gegevens uit de levenscyclusanalyse en bewijsmateriaal.



Frank Huppertz  
(Programmamanagement Kiwa-Ecobility Experts)



Prof. Dr. Frank Heimbecher  
(Voorzitter van het onafhankelijk comité van Kiwa-Ecobility Experts)

### Jumpax® Nature

**Verklaringhouder:**

Unifloor B.V.  
Arnsbergstraat 4  
7418 EZ Deventer  
Nederland

**Verklaarde eenheid:**

1 m<sup>2</sup> Vloersysteem

**Geldig tot:**

11.11.2027

**Productcategorie regels:**

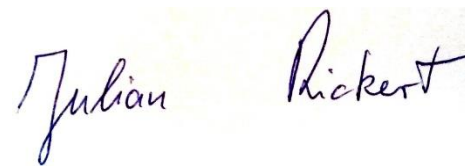
PCR A - Calculation rules for the LCA and requirements for the background report  
PCR B - Resilient, textile and laminate floor coverings - Environmental product declarations - Product category rules; EN 16810:2017

**Verificatie:**

De CEN-norm EN 15804:2012+A2:2019 dient als kern-PCR.

Onafhankelijke verificatie van de verklaring en de gegevens volgens EN ISO 14025:2011-10.

interne  externe



Julian Rickert  
(Onafhankelijke, derde verificateur)

## 2. Productgegevens

### 2.1 Productbeschrijving & toepassing

Jumpax® Nature is de unieke combinatie van de beste duurzame FSC-gecertificeerde materialen en een extreem veerkrachtige lastverdelende laag. In het verleden leidde het gebruik van natuurlijke materialen altijd tot een beperking van het gebruik.

Met een systeemhoogte van slechts 14,5 mm en een belastbaarheid van 4 kN puntbelasting is Jumpax® Nature de best presterende droge dekvloer van duurzame materialen met de beste contactgeluidreductiewaarden van min 20 dB. De massa-houdende houtvezels ondersteunen de contactgeluidsisolatie op natuurlijke wijze. Het ondervloersysteem bestaat uit FSC-gecertificeerde MDF-platen en houtvezels, de contactlijm bevat geen twijfelachtige oplosmiddelen. Vervaardigd in beschermde werkplaatsen in Nederland en Duitsland.

### 2.2 Technische gegevens

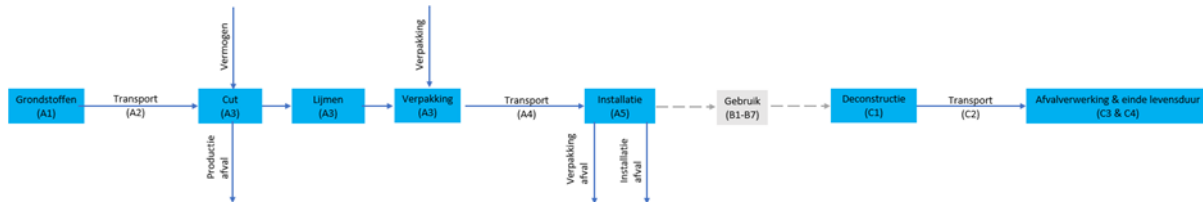
In Tabel 1 worden de technische specificaties van Jumpax® Nature opgesomd.

Tabel 1 Technische gegevens van Jumpax® Nature

Parameter	Waarde	Eenheid
Sterkte	14,5 / ± 0,2	mm
Formaat	600 x 1200 / ± 1,5	mm
Gewicht per m <sup>2</sup>	8,3	kg
Gewicht per verpakking	17,8	kg
Bulk dichtheid	570	kg/m <sup>3</sup>
Restvocht	4-10	%
Dikte zwellung na 24 uur: Wateropname max.	< 40	%
Brandklasse RTF (volgens norm EN13501:2007): Systeemcontrole	D <sub>fl-s1</sub>	-
Het systeem met designvloeren	B <sub>fl-s1</sub>	-
Warmtegeleidingsvermogen λ waarde	71,47	W.m/K
Warmteweerstand R-waarde (volgens ISO 8302:1991 en EN 12667:2001)	0,212	m <sup>2</sup> .K/W
Buigsterkte (volgens norm EN 310)	> 40	kg/cm <sup>2</sup>
Drukspanning, CS (volgens norm EN 826 met 0,5 mm opdruk)	586	kPa
Belastingstest (volgens de norm DIN-EN-1991-1-1)	E1, E2 en E3	Klasse
Luchtgeluidsisolatie, basis R <sub>w</sub> = 53 dB (volgens ISO-norm 717-1-2013) Systeemcontrole	R <sub>w</sub> = 56 (+ 4 dB reductie)	dB
in combinatie met click design vloeren	R <sub>w</sub> = 58 (+ 6 dB reductie)	dB
in combinatie met CV	R <sub>w</sub> = 57 (+ 5 dB reductie)	dB
in combinatie met linoleum	R <sub>w</sub> = 57 (+ 5 dB reductie)	dB
Contactgeluidsisolatie (IS) op dekvloer (volgens norm ISO 10140-3 2010): in combinatie met Cocofloor + geprefabriceerd parket	22	dB ΔL <sub>w</sub>
in combinatie met Greenfloor + Linoleum	22	dB ΔL <sub>w</sub>
Contactgeluidisolatie (IS) op houten plafond (volgens norm ISO 10140-3 2010 basis 64 dB): Systeemcontrole	6	dB ΔL <sub>n</sub>
in combinatie met 30 mm Ecopearls	16	dB ΔL <sub>n</sub>
in combinatie met click design vloeren	11	dB ΔL <sub>n</sub>
in combinatie met kliklaminaat	10	dB ΔL <sub>n</sub>
VOC-klasse	B	-
Formaldehydegehalte	E-1	-
FSC-gecertificeerd	FSC C154437	-
Ü teken	DIBt Z-158.10-47	-

## 2.3 Productie

Jumpax® Nature wordt geproduceerd door Unifloor bij De Bolder in Texel in Nederland (Reijer Keijserstraat 8, 1791 AX Den Burg - Texel). Bij dit proces worden de afzonderlijke lagen (MDF enz.) met lijm samengevoegd en vervolgens verpakt voor vervoer naar de plaats van gebruik (zie Figuur 1).



Figuur 1: Processtroomdiagram

## 2.4 Grondstoffen

Jumpax® Nature is een tweelaags droog dekvloersysteem met interactieve verlijming en een onderliggende egalisatielaag om oneffenheden tot 3 mm eenvoudig te egaliseren. Beide plaatdelen worden snel tot een stevige verbinding gemaakt door een contactlijmsysteem. Een snelle en perfecte onderlaag voor geraffineerde designbekledingen, slijtvaste linoleumkwaliteiten of natuurlijk, meerlaags parket. Met de verbetering van de lastverdelende laag kan Jumpax® Nature een nieuwe ondervloer voor een twee- of drielaags parket (verlijmd) leveren. Dit pluspunt komt ook tot zijn recht bij intensief contractgebruik. Duurzaamheid in combinatie met intensief gebruik en de beste technische waarden - geen tegenstelling. XPS of polystyreen zijn vervangen door natuurlijke houtvezels. Jumpax® Nature kan vloeroneffenheden tot 3 mm compenseren.

Het product bevat geen stoffen van de kandidaatslijst van zeer zorgwekkende stoffen (SVHC).

## 2.5 Verpakking

De verpakking bestaat uit een pallet voor het vervoer en een beschermfolie die tijdens de installatie van de kleefvlakken wordt verwijderd.

## 2.6 Referentie levensduur (RSL)

Aangezien de gebruiksfase niet in aanmerking wordt genomen, wordt geen referentiegebruiksdur gegeven.

## 2.7 Andere informatie

Meer informatie over het product is te vinden op de website van de fabrikant ([www.unifloor.info](http://www.unifloor.info)).

### 3. LCA: Rekenregels

#### 3.1 Verklaarde eenheid

De aangegeven eenheid voor vloersystemen is volgens " PCR B - Elastische, textile und Laminat-Bodenbeläge; Umwelt-Produktdeklarationen; Produktkategorieregeln; Deutsche Fassung EN 16810:2017" 1 m<sup>2</sup> .

Tabel 2: Aangegeven eenheid

Parameter	Waarde	Eenheid
Verklaarde eenheid	1	m <sup>2</sup>
Omrekeningsfactor naar 1 kg	0,120	m <sup>2</sup> /kg

#### 3.2 Systeemgrenzen

Het EPD is opgesteld in overeenstemming met DIN EN 15804 en houdt rekening met de productiefase, de bouwfase en de verwijderingsfase, alsmede met de kredieten en belastingen buiten de systeemgrenzen. Dit komt overeen met de modules A1 tot en met A3, A4 en A5, alsmede C1 tot en met C4 en D. Het type EPD is dus "van wieg tot graf met opties".

Bij deze levenscyclusanalyse volgens ISO 14025 zijn de volgende fasen van de levenscyclus van het product in aanmerking genomen:

- A1: Winning en verwerking van grondstoffen
- A2: Vervoer naar de fabrikant
- A3: Productie
- A4: Vervoer naar de klant
- A5: Installatie
- C1: Deconstructie
- C2: Vervoer
- C3: Afvalverwerking
- C4: Stortplaats
- D: Potentieel voor hergebruik, terugwinning en recycling

Voor de aangegeven levensfasen werden alle inputs (grondstoffen, tussenproducten, energie en hulpstoffen) en het geproduceerde afval in aanmerking genomen.

#### 3.3 Veronderstellingen en ramingen

Om redenen van gegevensbescherming worden de gemaakte aannames en de gebruikte gegevens alleen toegelicht in het achtergrondverslag bij dit EPD.

#### 3.4 Beoordelingsperiode

Alle product- en processpecifieke gegevens werden verzameld voor het exploitatiejaar 2021 en zijn dus actueel.

### 3.5 Afsluitingscriteria

Aan de materiaalstromen zijn potentiële milieueffecten toegekend op basis van de Ecoinvent-database versie 3.6. Alle stromen die voor meer dan 1 procent bijdragen aan de totale massa, energie of milieueffecten van het systeem werden in de LCA in aanmerking genomen. Aangenomen mag worden dat de verwaarloosde processen minder dan 5 procent zouden hebben bijgedragen aan de onderzochte effectcategorieën.

Andere bedrijfsmiddelen en het bijbehorende afval werden niet als onderdeel van het productsysteem beschouwd en derhalve niet in de balans opgenomen.

### 3.6 Gegevenskwaliteit

Om de vergelijkbaarheid van de resultaten te waarborgen, zijn in de LCA alleen consistente achtergrondgegevens uit de Ecoinvent-database versie 3.6 (2019) gebruikt (bijvoorbeeld datasets over energie, transport, hulp- en bedrijfsstoffen). De databank wordt regelmatig gecontroleerd en voldoet daarmee aan de eisen van EN 15804 (achtergrondgegevens niet ouder dan 10 jaar). Bijna alle consistente datasets in de Ecoinvent-database versie 3.6 zijn gedocumenteerd en kunnen worden bekeken in de online documentatie.

De grondstofgegevens werden omgezet in referentiestromen (input per aangegeven eenheid).

De algemene regel werd gevolgd dat specifieke gegevens van specifieke productieprocessen of gemiddelde gegevens afgeleid van specifieke processen voorrang moeten krijgen bij de berekening van een LCA. Aan gegevens voor processen waarop de fabrikant geen invloed heeft, werden generieke gegevens toegekend.

De LCA-berekening werd uitgevoerd met behulp van Nibe's LCA- & EPD-tool R< THINK.

### 3.7 Toewijzingen

Specifieke informatie over toewijzingen binnen de achtergrondgegevens is te vinden in de documentatie van de Ecoinvent-database versie 3.6 datasets.

### 3.8 Vergelijkbaarheid

In principe is een vergelijking of beoordeling van het milieueffect van verschillende producten alleen mogelijk indien zij overeenkomstig EN 15804 zijn geproduceerd. Voor de beoordeling van de vergelijkbaarheid moet met name met de volgende aspecten rekening worden gehouden: gebruikte PCR, functionele of opgegeven eenheid, geografische referentie, definitie van de systeemgrens, opgegeven modules, selectie van gegevens (primaire of secundaire gegevens, achtergrondgegevensbank, kwaliteit van de gegevens), gebruikte scenario's voor gebruiks- en verwijderingsfasen en de levenscyclusinventaris (gegevensverzameling, berekeningsmethoden, toewijzingen, geldigheidsduur). De PCR's en algemene programma-instructies van de verschillende EPD-programma's kunnen verschillen. De vergelijkbaarheid moet worden gecontroleerd. Verdere richtsnoeren zijn te vinden in EN 15804+A2 (5.3 Vergelijkbaarheid van EPD's voor bouwproducten) en ISO 14025 (6.7.2 Vereisten voor vergelijkbaarheid).

### 3.9 Gegevensverzameling

Bij het verzamelen van de gegevens is rekening gehouden met ISO 14044, punt 4.3.2.

Het doel en de omvang van de studie werden in overleg met Unifloor B.V. vastgesteld. De gegevens werden verzameld met behulp van een door Kiwa GmbH verstrekt Excel-sjabloon. De verzamelde gegevens werden door Kiwa GmbH gecontroleerd, bijvoorbeeld door de veronderstellingen van Unifloor



B.V. kritisch in twijfel te trekken. Op deze manier konden sommige fouten (bijv. fouten in eenheden) in samenwerking met Unifloor B.V. worden gecorrigeerd. Vervolgens werden de jaarlijkse waarden met behulp van overeenkomstige berekeningen gerelateerd aan de opgegeven eenheid van één vierkante meter. Bovendien werden passende hypothesen gemaakt en ramingen uitgevoerd voor de ontbrekende informatie en gegevens.

### **3.10 Berekeningsmethode**

Voor de levenscyclusanalyse zijn de in ISO 14044, punt 4.3.3, beschreven berekeningsprocedures toegepast. De evaluatie wordt uitgevoerd op basis van de fasen die binnen de systeemgrenzen liggen en de daarin vervatte processen.



#### 4. LCA: scenario's en verdere technische informatie

Voor het vervoer naar de bouwplaats in module A4 is een scenario met een afstand van 286 km en het milieuprofiel "marktgroep vervoer, vracht, vrachtwagen, niet gespecificeerd {GLO}" uit Ecoinvent 3.6 gebruikt.

Bij de installatie van het product in module A5 is geen rekening gehouden met hulp- of bedrijfsmaterialen of energie, aangezien voor de installatie alleen menselijke spierkracht nodig is. Er zijn geen directe emissies in de lucht, de bodem of het water. Maar er is verpakkingsafval in de vorm van beschermfolie, die van de kleefvlakken wordt verwijderd, en een europallet, die voor het vervoer werd gebruikt. Bij wijze van conservatieve benadering is uitgegaan van nog eens 3% installatieafval.

Voor de verwijdering werd een afvalscenario voor "MDF" op basis van het NMD-afvalscenario ID 36 uit Nederland aangepast en gebruikt voor Duitsland. Hierbij is uitgegaan van 5% storting en 95% verbranding. Voor de afstand tot afvalverwerking werd 100 km voor storten en 150 km voor verbranden gebruikt met "marktgroep voor vervoer, vracht, vrachtwagen, niet gespecificeerd {GLO}" (uit Ecoinvent 3.6). De energiebesparing (krediet) door verbranding werd aangepast voor de Duitse markt. Voor de stortbelasting werd "99% Afvalhout, onbehandeld en 1% Afvalverf {EU}| behandeling van, sanitaire stortplaats" gebruikt en voor de verbranding "Afvalbouwhout, chroomverduurzaamd {CH}| behandeling van, gemeentelijke verbranding".

## 5. LCA: Resultaten

De volgende tabellen tonen de resultaten van de levenscyclusbeoordeling, meer bepaald voor de milieu-effectindicatoren, het verbruik van hulpbronnen, de outputstromen en de afvalcategorieën. De hier gepresenteerde resultaten hebben betrekking op de opgegeven eenheid van 1 m<sup>2</sup> Jumpax® Nature.

De resultaten van de milieu-effectindicatoren ETP- fw, HTP-c, HTP-nc, SQP, ADP-f, ADP-mm en WDP moeten met voorzichtigheid worden gebruikt, aangezien de onzekerheden in deze resultaten groot zijn of er weinig ervaring is met de indicator.

De effectcategorie van het ITC heeft voornamelijk betrekking op het potentiële effect van ioniserende straling in lage doses op de menselijke gezondheid in de splijtstofcyclus. De gevolgen van eventuele nucleaire ongevallen en beroepsmatige blootstelling worden niet in aanmerking genomen, evenmin als de opberging van radioactief afval in ondergrondse faciliteiten. Potentiële ioniserende straling van de bodem, radon en sommige bouwmaterialen wordt ook niet gemeten door deze indicator.

Vermelding van systeemgrenzen (X = module aangegeven; MNA = module niet aangegeven)																
Productiefase			Bouwfase		Gebruiksfase							Verwijderingsfase				Kredieten en belastingen buiten de systeemgrenzen
Levering van grondstoffen	Transport	Productie	Transport	Installatie	Gebruik	Onderhoud	Reparatie	Vervanging	Verbouwing / Vernieuwing	Operationeel energieverbruik	Operationeel watergebruik	Deconstructie	Transport	Afvalverwerking	Stortplaats	Hergebruik, Herstel, Recyclingpotentieel
A1	A2	A3	A4	A5	B1	B2	B3	B4	B5	B6	B7	C1	C2	C3	C4	D
X	X	X	X	X	MNA	MNA	MNA	MNA	MNA	MNA	MNA	X	X	X	X	X

Tabel 3: Resultaten van de levenscyclusanalyse - milieueffectindicatoren: 1 m<sup>2</sup> Jumpax® Nature

Indicator	Eenheid	A1	A2	A3	A4	A5	C1	C2	C3	C4	D
AP	mol H+-eq.	3,54E-02	7,03E-03	2,44E-03	1,93E-03	1,45E-03	0,00E+00	8,79E-04	2,27E-03	3,50E-05	-1,01E-02
GWP-totaal	kg CO <sub>2</sub> -eq.	9,87E-01	1,21E+00	9,58E-01	3,33E-01	4,27E-01	0,00E+00	1,52E-01	1,06E+01	4,25E-02	-5,66E+00
GWP-b	kg CO <sub>2</sub> -eq.	-4,21E+00	5,60E-04	1,93E-02	1,54E-04	1,95E-01	0,00E+00	7,00E-05	1,05E+01	3,79E-02	-2,64E-01
GWP-f	kg CO <sub>2</sub> -eq.	5,19E+00	1,21E+00	9,38E-01	3,33E-01	2,32E-01	0,00E+00	1,52E-01	6,63E-02	4,52E-03	-5,40E+00
GWP-luluc	kg CO <sub>2</sub> -eq.	7,40E-03	4,44E-04	3,29E-04	1,22E-04	2,51E-04	0,00E+00	5,55E-05	1,81E-05	1,98E-06	-3,91E-03
ETP-fw	CTUe	1,36E+02	1,63E+01	9,36E+00	4,48E+00	5,00E+00	0,00E+00	2,04E+00	1,97E+00	9,56E-02	-2,94E+01
PM	Voorkomen van ziekten	5,34E-07	1,09E-07	2,67E-08	3,00E-08	2,11E-08	0,00E+00	1,36E-08	1,83E-08	6,63E-10	-3,59E-08
EP-m	kg N-eq.	6,06E-03	2,48E-03	5,71E-04	6,81E-04	3,17E-04	0,00E+00	3,10E-04	1,05E-03	2,26E-05	-1,87E-03
EP-fw	kg PO <sub>4</sub> -eq.	2,32E-04	1,22E-05	1,39E-05	3,36E-06	8,26E-06	0,00E+00	1,53E-06	1,36E-06	8,42E-08	-4,88E-04
EP-t	mol N-eq.	9,90E-02	2,73E-02	7,28E-03	7,50E-03	4,51E-03	0,00E+00	3,41E-03	1,21E-02	1,29E-04	-2,75E-02
HTP-c	CTUh	5,01E-08	5,29E-10	2,53E-09	1,45E-10	2,44E-09	0,00E+00	6,61E-11	2,81E-08	2,66E-12	-6,66E-10
HTP-nc	CTUh	1,06E-07	1,78E-08	6,72E-09	4,90E-09	4,20E-09	0,00E+00	2,23E-09	6,90E-09	1,02E-10	-2,42E-08
IRP	kBq U235-eq.	3,19E-01	7,66E-02	2,16E-02	2,10E-02	1,30E-02	0,00E+00	9,58E-03	1,76E-03	3,74E-04	-1,52E-01
SQP	-	4,23E+02	1,59E+01	2,79E+01	4,36E+00	1,41E+01	0,00E+00	1,98E+00	2,34E-01	2,26E-01	-8,50E+00
ODP	kg CFK11-eq.	6,73E-07	2,68E-07	1,12E-07	7,35E-08	3,33E-08	0,00E+00	3,34E-08	8,52E-09	1,25E-09	-4,35E-07
POCP	kg NMVOC eq.	2,44E-02	7,80E-03	2,07E-03	2,14E-03	1,16E-03	0,00E+00	9,75E-04	3,16E-03	4,62E-05	-5,91E-03
ADP-f	MJ	9,37E+01	1,83E+01	1,46E+01	5,02E+00	3,96E+00	0,00E+00	2,29E+00	6,75E-01	9,54E-02	-7,92E+01
ADP-mm	kg Sb-eq.	9,07E-05	3,07E-05	5,37E-06	8,44E-06	3,94E-06	0,00E+00	3,84E-06	4,15E-07	4,32E-08	-9,99E-06
WDP	m <sup>3</sup> world eq. deprived	5,62E+00	6,54E-02	2,12E-01	1,80E-02	1,78E-01	0,00E+00	8,18E-03	2,37E-02	4,09E-03	-1,19E-01



AP = verzuring (Acidification potential, accumulated exceedance); GWP-total = klimaatverandering - totaal (Global warming potential, total); GWP-b = klimaatverandering - biogeen (Global warming potential, biogenic); GWP-f = klimaatverandering - fossiel (Global warming potential, fossil); GWP-luluc = klimaatverandering - landgebruik en verandering landgebruik (Global warming potential, land use and land use change); ETP-fw = ecotoxiciteit, zoetwater (Ecotoxicity potential, freshwater); PM = fijnstof emissie (Particulate matter emissions); EP-m = vermesting zeewater (Eutrophication potential, fraction of nutrients reaching marine saltwater end compartment); EP-fw = vermesting (Eutrophication potential, fraction of nutrients reaching freshwater end compartment); EP-t = vermesting land (Eutrophication potential, accumulated potential); HTP-c = humane toxiciteit, carcinogeen (Human toxicity potential, cancer effects); HTP-nc = humane toxiciteit, non-carcinogeen (Human toxicity potential, non-cancer effects); IRP = ioniserende straling (Ionizing radiation potential, human health); SQP = landgebruik gerelateerde impact / bodemkwaliteit (Soil quality potential); ODP = ozonlaagaantasting (Depletion potential of the stratospheric ozone layer); POCP = smogvorming (Formation potential of tropospheric ozone); ADP-f = uitputting van abiotisch grondstoffen fossiele brandstoffen (Abiotic depletion potential for fossil resources); ADP-mm = uitputting van abiotisch grondstoffen mineralen en metalen (Abiotic depletion potential for non-fossil resources, minerals and metals); WDP = watergebruik (Water deprivation potential, deprivation-weighted water consumption)

Tabel 4: LCA-resultaten - grondstoffenverbruik, outputstromen en afvalcategorieën: 1 m<sup>2</sup> Jumpax® Nature

Parameter	Eenheid	A1	A2	A3	A4	A5	C1	C2	C3	C4	D
PERE	MJ	-2,12E+01	2,29E-01	1,72E+00	6,29E-02	-5,71E-01	0,00E+00	2,86E-02	3,14E-02	2,04E-03	-5,53E+00
PERM	MJ	1,04E+02	0,00E+00	3,12E+00	0,00E+00	3,22E+00	0,00E+00	0,00E+00	0,00E+00	0,00E+00	-2,45E-03
PERT	MJ	8,28E+01	2,29E-01	4,84E+00	6,29E-02	2,64E+00	0,00E+00	2,86E-02	3,12E-02	1,68E-03	-5,53E+00
PENRE	MJ	1,01E+02	1,94E+01	1,59E+01	5,33E+00	4,28E+00	0,00E+00	2,43E+00	1,03E+00	1,03E-01	-8,62E+01
PENRM	MJ	0,00E+00	0,00E+00	4,96E-02	0,00E+00	1,49E-03	0,00E+00	0,00E+00	0,00E+00	0,00E+00	-6,78E-05
PENRT	MJ	1,01E+02	1,94E+01	1,60E+01	5,33E+00	4,27E+00	0,00E+00	2,43E+00	7,27E-01	1,01E-01	-8,62E+01
SM	kg	0,00E+00	0,00E+00	0,00E+00	0,00E+00	0,00E+00	0,00E+00	0,00E+00	0,00E+00	0,00E+00	0,00E+00
RSF	MJ	0,00E+00	0,00E+00	0,00E+00	0,00E+00	0,00E+00	0,00E+00	0,00E+00	0,00E+00	0,00E+00	0,00E+00
NRSF	MJ	0,00E+00	0,00E+00	0,00E+00	0,00E+00	0,00E+00	0,00E+00	0,00E+00	0,00E+00	0,00E+00	0,00E+00
FW	m3	1,60E-01	2,23E-03	7,49E-03	6,12E-04	5,24E-03	0,00E+00	2,78E-04	3,54E-03	9,96E-05	-1,88E-02
HWD	kg	1,34E-04	4,63E-05	1,95E-05	1,27E-05	6,36E-06	0,00E+00	5,79E-06	4,32E-06	1,47E-07	-5,81E-05
NHWD	kg	8,14E-01	1,16E+00	9,37E-02	3,19E-01	8,03E-02	0,00E+00	1,45E-01	3,81E-01	3,82E-01	-1,83E-01
RWD	kg	3,06E-04	1,20E-04	2,32E-05	3,30E-05	1,42E-05	0,00E+00	1,50E-05	2,08E-06	5,68E-07	-1,99E-04
CRU	kg	0,00E+00	0,00E+00	0,00E+00	0,00E+00	0,00E+00	0,00E+00	0,00E+00	0,00E+00	0,00E+00	0,00E+00
MFR	kg	0,00E+00	0,00E+00	0,00E+00	0,00E+00	1,78E-04	0,00E+00	0,00E+00	0,00E+00	0,00E+00	0,00E+00
MER	kg	0,00E+00	0,00E+00	0,00E+00	0,00E+00	0,00E+00	0,00E+00	0,00E+00	7,23E+00	0,00E+00	0,00E+00
EET	MJ	0,00E+00	0,00E+00	-1,45E+00	0,00E+00	0,00E+00	0,00E+00	0,00E+00	0,00E+00	0,00E+00	-4,99E+01
EEE	MJ	0,00E+00	0,00E+00	-9,19E-01	0,00E+00	0,00E+00	0,00E+00	0,00E+00	6,07E+01	0,00E+00	-3,16E+01

PERE = gebruik van hernieuwbare primaire energie exclusief hernieuwbare primaire energie gebruikt als materialen (Use of renewable primary energy excluding renewable primary energy resources used as raw materials); PERM = gebruik van hernieuwbare primaire energie gebruikt als materialen (Use of renewable primary energy resources used as raw materials); PERT = totaal gebruik van hernieuwbare primaire energie (hernieuwbare primaire energie en hernieuwbare primaire energie gebruikt als materialen) (Total use of renewable primary energy resources); PENRE = gebruik van niet-hernieuwbare primaire energie exclusief niet-hernieuwbare energie gebruikt als materialen (Use of non-

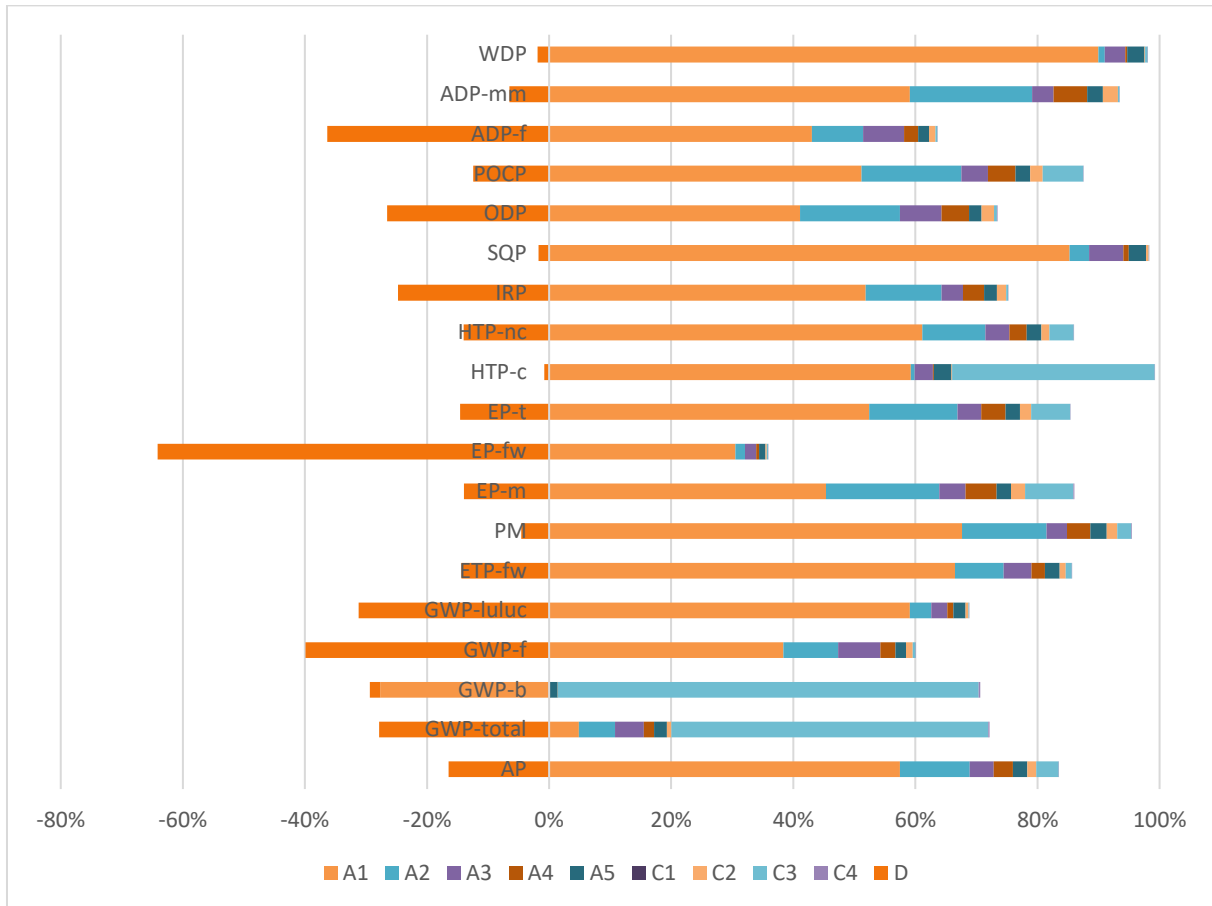


renewable primary energy excluding non-renewable primary energy resources used as raw materials); PENRM = gebruik van niet-hernieuwbare primaire energie gebruikt als materialen (Use of nonrenewable primary energy resources used as raw materials); PENRT = totaal gebruik van niet-hernieuwbare primaire energie (niet-hernieuwbare primaire energie en niet-hernieuwbare primaire energie gebruikt als materialen) (Total use of non-renewable primary energy resources); SM = gebruik van secundaire materialen (Use of secondary material); RSF = gebruik van hernieuwbare secundaire brandstoffen (Use of renewable secondary fuels); NRSF = gebruik van niet-hernieuwbare secundaire brandstoffen (Use of non-renewable secondary fuels); FW = netto gebruik van zoet water (Use of net fresh water); HWD = gevaarlijk afval (Hazardous waste disposed); NHWD = niet-gevaarlijk afval (Non-hazardous waste disposed); RWD = radioactief afval (Radioactive waste disposed); CRU = materialen voor hergebruik (Components for re-use); MFR = materialen voor recycling (Materials for recycling); MER = materialen voor energie (Materials for energy recovery); EET = geëx-porteerde energie, thermisch (Exported energy, thermic); EEE = geëxporteerde energie, elektrisch (Exported energy, electric)

## 6. LCA: Interpretatie

Voor een beter begrip worden de resultaten grafisch voorgesteld om de correlaties en verbanden tussen de gegevens duidelijker te kunnen zien.

De volgende figuur toont het aandeel van de verschillende levensfasen van het product in de milieueffecten.



Figuur 2: Aandeel van de productlevensfasen in de milieueffecten voor Jumpax® Nature

Zoals in de grafiek te zien is, domineert grondstofvoorziening A1 in de productiefase bij vrijwel alle milieueffecten. Voorts blijkt uit de negatieve waarden dat de kredieten buiten de systeemgrenzen in module D overheersen.

Voor het "Eutrofiëringspotentieel, fractie van nutriënten die zoetwatereindcompartiment bereiken" zijn de kredieten van module D (negatieve waarde) groter dan de som van de belastingen van de andere modules (positieve waarden).



## 7. Literatuur

Ecoinvent, 2019	Ecoinvent Datenbank Version 3.6, 2019
EN 15804:	EN 15804:2012+A2:2019: Nachhaltigkeit von Bauwerken – Umweltproduktdeklarationen – Grundregeln für die Produktkategorie Bauprodukte
ISO 14025:	DIN EN ISO 14025:2011-10: Environmental labels and declarations — Type III environmental declarations — Principles and procedures
ISO 14040:	DIN EN ISO 14040:2006-10, Environmental management - Life cycle assessment - Principles and framework; EN ISO 14040:2006
ISO 14044:	DIN EN ISO 14044:2006-10, Environmental management - Life cycle assessment - Requirements and guidelines; EN ISO 14040:2006
PCR A:	Kiwa-Ecobility Experts (Kiwa-EE) –General Product Category Rules (PCR A); EPD program; Version 2.1, 2022-02-14
PCR B:	Elastische, textile und Laminat-Bodenbeläge – Umwelt-Produktdeklarationen – Produktkategorieregeln; EN 16810:2017
R< THINK, 2022	R<THiNK; Online-LCA- & EPD-Tool von Nibe; 2022

	<b>Uitgever:</b> Kiwa – Ecobility Experts Voltastrasse 5 13355 Berlijn Duitsland	Mail  Web	DE.Ecobility.Experts@kiwa.com <a href="http://www.kiwa.com/de/de/themes/ecobility-experts/">www.kiwa.com/de/de/themes/ecobility-experts/</a>
	<b>Programma operatie:</b> Kiwa – Ecobility Experts Voltastrasse 5 13355 Berlijn Duitsland	Mail  Web	DE.Ecobility.Experts@kiwa.com <a href="http://www.kiwa.com/de/de/themes/ecobility-experts/">www.kiwa.com/de/de/themes/ecobility-experts/</a>
	<b>Opsteller van de levenscyclusanalyse:</b> Kiwa GmbH Voltastrasse 5 13355 Berlijn Duitsland	Tel Mail Web	+49 30 467761 43 DE.Nachhaltigkeit@kiwa.com <a href="http://www.kiwa.com">www.kiwa.com</a>
	<b>Verklaringhouder:</b> Unifloor B.V. Arnsbergstraat 4 7418 EZ Deventer Nederland	Tel Mail Web	0570 - 85 55 33 <a href="mailto:info@unifloor.nl">info@unifloor.nl</a> <a href="http://www.unifloor.nl">www.unifloor.nl</a>

Kiwa-Ecobility Experts is gevestigd lid van de

